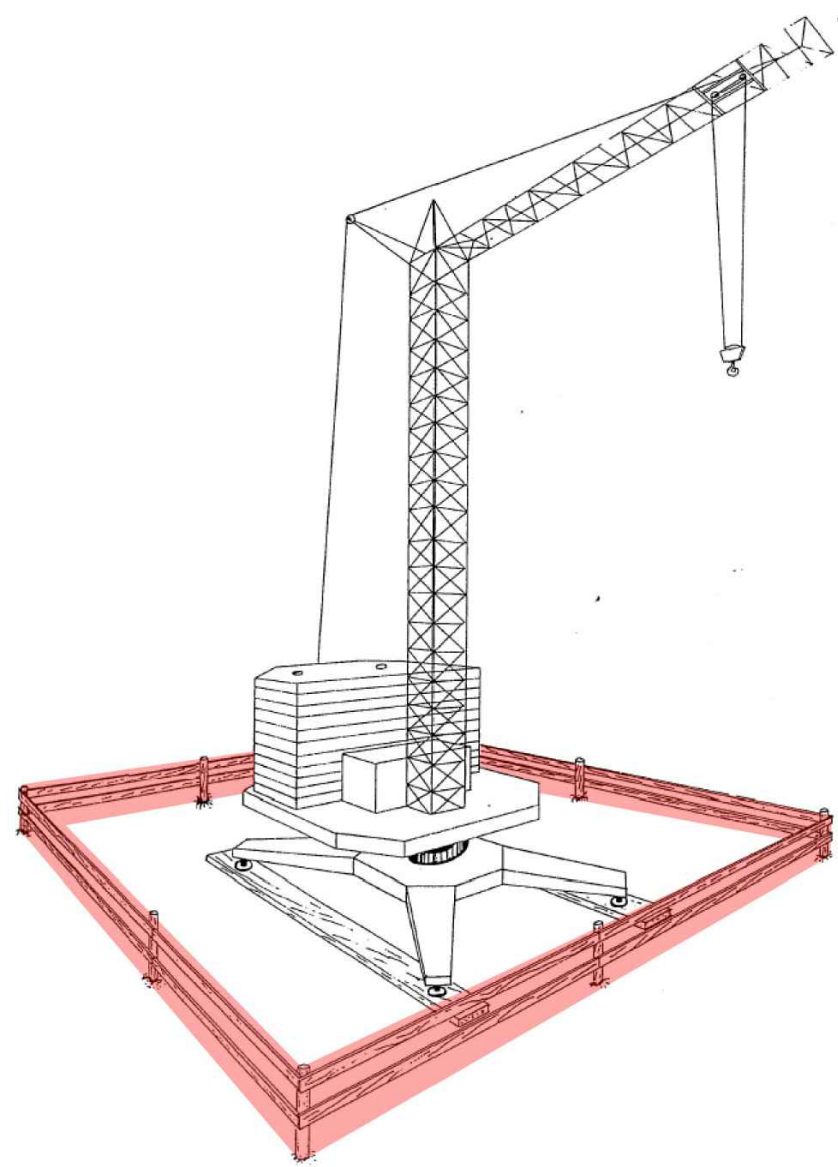


Art. 675 del Codice Penale.

Chiunque, senza le debite cautele, pone o sospende cose che, cadendo in un luogo di pubblico transito, o in un luogo privato ma di comune o di altrui uso, possano offendere o imbrattare o molestare persone, è punito con la sanzione amministrativa pecuniaria da euro 103 a euro 619.

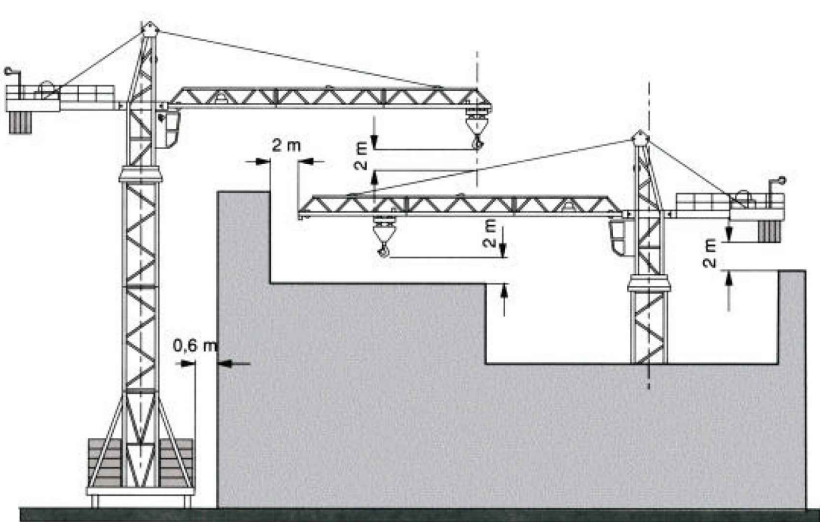
Qualora tale passaggio non si possa evitare, le manovre per il sollevamento ed il sollevamento-trasporto dei carichi devono essere tempestivamente preannunciate con apposite segnalazioni in modo da consentire, ove sia praticamente possibile, l'allontanamento delle persone che si trovino esposte al pericolo dell'eventuale caduta del carico.



L'ISPESL (oggi INAIL) nella Linea Guida 359, «Adeguamento al D.Lg.vo 359/99 per il settore edilizio movimentazione dei carichi e sollevamento persone», ha previsto le distanze minime da rispettare tra le gru e gli ostacoli fissi. Nello schema grafico, sono riportate le distanze minime, da rispettare, che tengono conto anche della flessibilità delle strutture degli apparecchi di sollevamento, esse sono tratte oltre che dalla citata linea guida ex ISPESL, anche dalle indicazioni evidenziate nei libretti di istruzione forniti dai fabbricanti delle stesse gru. Ferme restando le indicazioni del fabbricante, nelle fasi inattive le gru devono essere collocate in modo che possano ruotare liberamente sotto l'azione del vento; per le gru che hanno la possibilità di ripiegare il braccio, tale opzione può garantire la libera rotazione durante la fase inattiva. Per i casi in cui non sia possibile adottare le soluzioni indicate, è necessario utilizzare blocchi meccanici e occorre procedere a specifici calcoli di stabilità (ribaltamento e resistenza) della gru. **È comunque importante verificare dal libretto d'uso, se il costruttore impone misure più restrittive.**

Le gru dotate di zavorra mobile poggiata sul carro di base (rotazione in basso) devono essere installate in modo che nella rotazione la zavorra non interferisca con ostacoli (murature, scarpe di scavo, ecc...) e la relativa zona di movimento deve essere delimitata (per esempio con reti o parapetti) per evitare che qualcuno vi possa accedere restando colpito durante un eventuale movimento.

È assolutamente vietato movimentare carichi sospesi al di fuori dell'area di cantiere. Se questo dovesse essere necessario dovrà essere avvertito per tempo il CSE in modo da concordare eventuali misure alternative o coordinare le operazioni in modo da svolgere le lavorazioni in sicurezza.



È RIGOROSAMENTE VIETATO L'INGRESSO A TUTTE LE PERSONE ESTRANEE AI LAVORI

La Direzione districa sopraluoghi responsabile nei confronti dei trasportatori per i materiali deve mettere alla persona e alla cosa

LAVORI IN CORSO **TENSIONE ELETTRICA PERICOLOSA** **ATTENZIONE AI CARICHI SOSPESI** **CADUTA MATERIALI DALL'ALTO**

VIETATO GETTARE MATERIALI DAL PONTEGGI **VIETATO SOLLICITARE E SCARICARE ALI ESTREMI DEI PONTEGGI** **NON INFERIRSI E SOFFRIRE NEL SOVRAPASSO DELL'APPARECCHIO** **VIETATO NEARSI E SOFFRIRE NEL SOVRAPASSO DELLA GRU**

È OBBLIGATORIO USARE I MEZZI DI PROTEZIONE PERSONALE IN OTTINAZIONE A CIASCUNO

TUTTI I LAVORATORI SONO TENUTI A SEGNALARE SUBITO AI PROPRI CARPI GLI INFORTUNI, COMPRESI LE LESIONI DI PICCOLA ENTITÀ A LORO ACCADUTE DURANTE IL LAVORO

CARTELLI DI CANTIERE

- LEGENDA**
- PERICOLO CADUTA MATERIALI DALL'ALTO
 - PERICOLO CADUTA DALL'ALTO
 - PERICOLO OSTACOLO IN BASSO
 - PERICOLO MATERIALE INFIAMMABILE
 - PERICOLO FOLGORAZIONE
 - PERICOLO INVESTIMENTO/PASSAGGIOMEZZI
 - VIETATO FUMARE O USARE FIAMME LIBERE
 - PRIMO SOCCORSO
 - TELEFONO DI EMERGENZA
 - ESTINTORE
 - OBBLIGO PRESENZA MOVIERE DURANTE LE OPERAZIONI DI MANOVRA DEI MEZZI
 - INGRESSO PEDONALE
 - INGRESSO CARRAIO
 - PONTEGGI
 - RECINZIONE DI CANTIERE
 - BARRIERA ANTIRUMORE
 - QUADRO ELETTRICO



REALIZZAZIONE NUOVO ASILO NIDO COMUNALE INSERITO NEL NUOVO POLO D'INFANZIA DEL COMUNE DI PIOMBINO DESE (PD)

PROGETTO FINANZIATO DALL'UNIONE EUROPEA Next Generation EU- PNRR

FASE DI PROGETTO: PROGETTO FATTIBILITÀ TECNICO-ECONOMICA

fase	area	elaborato	n. elaborato	revisione	scala
PF	SC	EG	02	00	1:200

LOCALIZZAZIONE INTERVENTO:
Comune di PIOMBINO DESE, Località RONCHI (PD) - Via Ronchi Sinistra n. 7 codice meccanografico istituto: PDIC86300R codice meccanografico PES: PDIA06301N Catastralmente censito: C.T. Foglio 31 Mappale 279, 572, 1048, 1049 C.F. Foglio 31 Mappale 279 sub.4-6 Foglio 31 Mappale 572 sub.2

R.U.P.: ing. ENRICO SARTOREL

COMITENTE: **COMUNE DI PIOMBINO DESE** Area III^a - Servizi Tecnici

Piazza A. Palladio n. 1 - 35017 - Piombino Dese (PD) p.va: 00648560282 - c.f.: 80009710288

STAFF DI PROGETTAZIONE

ARCHITETTUNICO-STRUTTURALE Arch. Filadelfo Dal Corso
COORD. SICUR. IN PROGETTAZIONE Arch. Alessandro Dal Corso

STRUTTURE: Ing. Orlino Bergamo

IMPIANTI: Ing. Biscotto Ing. Guide

COLLABORATORE: Arch. Chiara Saggio Ing. Chiara Maria Cinto Arch. Federica Bellarda Ing. Luigi Passarelli Ing. Michele Gandoro Ing. Riccardo Di Lorenzo Arch. Nicola Bardani Dott. Ing. Davide Stefan Geom. Chiara Da Lio Arch. Erica Agniese Corvino Arch. Fabio Gambarelli Ing. Giuseppe Viorato Arch. Lorenzo Marconi Ing. Angela Piscotta Ing. Valerio Bagagli Ing. Erica Pinorello Arch. Lucia Landini Arch. Valerio Baccaro Dott. Ing. Maria Giannetti Arch. Marco Di Russo Arch. Giovanni Boscani p.l. Riccardo Cardiani Arch. Lorenzo Povelato Ing. Massimo Simone

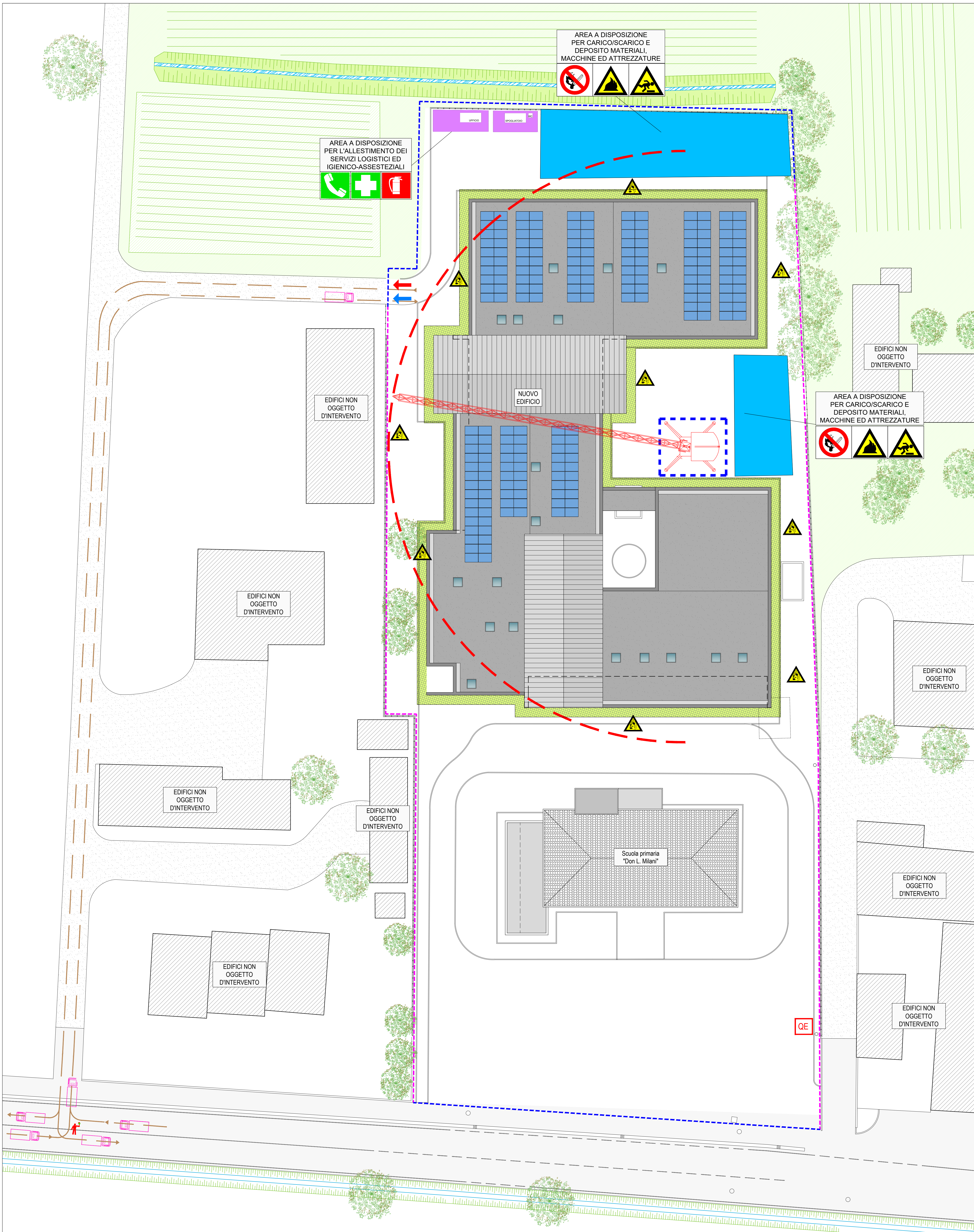
desARCHI DAL CORSO & SCAPIN architetti

Dal Corso e Scapin architetti Via Montebello n. 9/A 30036 S. Maria di Sala (VE) P.IVA 02605610273

rev.	descrizione	data	redatto	controllato
00	Prima emissione progetto di fattibilità tecnico-economica	Marzo 2023	F.D.C.	F.D.C.

file: PF_SC_EG_02_00 - Layout di cantiere - Fase 2 - Nuova costruzione data emissione: Marzo 2023

Al termini di legge il presente elaborato non può essere riprodotto o comunicato a terzi senza espressa e preventiva autorizzazione del titolare. Copyright® by DAL CORSO & SCAPIN architetti



LAYOUT CANTIERE - FASE 2 - NUOVA COSTRUZIONE

scala 1:200